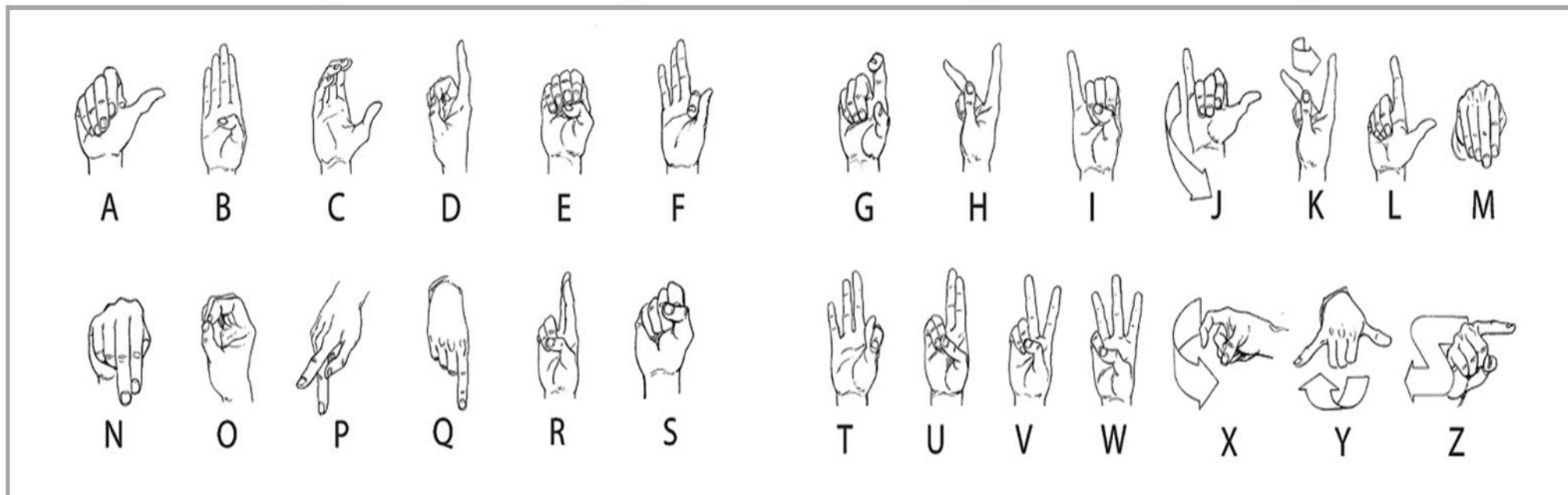


Langue des signes francophone belge



Programme :

Tous ces thèmes ne seront pas abordés à chaque unité d'enseignement mais le seront de manière récurrente et opportune, en relation avec le niveau des unités d'enseignement successives.

1. Données personnelles	
◆ Nom, prénom, adresse, n° de téléphone, lieu et date de naissance, âge, sexe, état civil, famille, nationalité, origine.	◆ Énoncer clairement ses nom, prénom, adresse, numéro de téléphone, etc. ; ◆ Épeler ;
◆ Membres de la famille	◆ Décrire la cellule familiale et les parents proches, exprimer ses sympathies et antipathies ;
2. Environnement et habitat	
◆ Quartier, ville, région, pays	◆ Échanger des informations sur l'environnement ; ◆ Décrire un endroit, un paysage
◆ Type d'habitation, de logement	◆ Décrire son lieu d'habitation, le type de logement ; ◆ Le situer

◆ Composition de l'habitation	◆ Poser des questions et répondre à des questions sur les différentes parties de l'habitation (pièces, jardin,...) ; ◆ Décrire les pièces ;
◆ Mobilier, literie	◆ Citer les meubles et les principaux objets ; ◆ Les localiser ;
◆ Confort, équipements techniques	◆ Citer les commodités (eau, gaz, électricité) et équipements ;
◆ Localisation	◆ S'informer des conditions de logement ;
3. Temps (météorologique)	
◆ Climat, temps, conditions climatiques	◆ S'exprimer à propos du temps et des différentes saisons ; ◆ Extraire l'information des bulletins météorologiques signés ;

4. Voyages et circulation	
◆ Orientation	◆ Indiquer et demander le chemin, éventuellement à partir de cartes routières, de plans ;
◆ Vacances, voyages, tourisme	◆ Expliquer ou demander où, quand et comment on part en vacances ; ◆ Évoquer des voyages précédents ou des projets ;
◆ Hébergement	◆ Réserver une chambre ; ◆ Décrire le type de chambre que l'on désire ; ◆ S'informer des prix, heures de repas ; ◆ Réserver un gîte ou un appartement, le localiser, le décrire ;
◆ Transports publics	◆ S'informer et informer au sujet de l'utilisation des transports publics, des horaires, de l'achat de titres de transport, de l'enregistrement, de la reprise des bagages et de la recherche d'objets perdus ;
◆ Transport personnel ou privé	◆ S'informer et informer à propos des routes, des rues, du code de la route, des possibilités de parking, de la localisation de voitures ; ◆ Comprendre des informations signées transmises par les médias
◆ Documents de voyage, de circulation, de séjour	◆ Comprendre quels documents de circulation, de séjour seront réclamés lors d'un contrôle ; ◆ Demander quels documents sont nécessaires, où et comment se les procurer ;
5. Nourriture et boissons	
◆ Se nourrir	◆ Exprimer où et quand on veut boire ou manger ; ◆ Demande à boire ou à manger ;
◆ L'alimentation, la restauration	◆ Demander et/ou commander des boissons, des aliments courants ; ◆ Se renseigner sur les différents endroits où l'on peut boire et manger ; ◆ Réserver ; ◆ Demander s'il reste encore une table libre ; ◆ Demander le menu et commander ; ◆ Demander l'addition et payer ;
◆ Caractéristiques des aliments	◆ Demander si cela plat et quel en est le goût ; ◆ Expliquer un menu, conseiller un choix ;

6. Loisirs et distractions	
◆ Occupation des loisirs, centres d'intérêt	◆ Décrire ce qu'on aime ou aimerait faire, ce à quoi on s'intéresse ;
◆ Radio, télévision, presse et multi-média	◆ Expliquer si on aime regarder la télévision, surfer sur internet ; ◆ Discuter des informations transmises par les médias ; ◆ S'exprimer à propos de ses programmes préférés ;
◆ Cinéma, théâtre, opéra, concert, spectacle	◆ S'exprimer sur le programme qu'on apprécie ; ◆ Expliquer ce qu'il y a à l'affiche ; ◆ S'exprimer à propos d'un spectacle, d'une représentation ;
◆ Arts plastiques, expositions, musées, curiosités	◆ Exprimer son intérêt pour certaines formes d'expressions artistiques, pour des expositions ; ◆ Demander des informations à propos des curiosités locales, des événements culturels ;
◆ Sports	◆ Exprimer quel sport on aime, on pratique ; ◆ Commenter un résultat sportif, une compétition ;
◆ Lecture	◆ Expliquer ce qu'on aime lire ;
7. Travail et profession	
◆ Profession, fonction	◆ Expliquer et demander quelle profession ou quelle fonction on exerce ; ◆ La décrire ;
◆ Lieu de travail	◆ Expliquer et demander où on travaille ;
◆ Conditions de travail	◆ S'informer et discuter de son horaire, de sa position hiérarchique, de ses collègues ;
◆ Contacts multimédias	◆ Fixer ou refuser un rendez-vous ; ◆ Transmettre un message ; ◆ Demander de répéter, de clarifier ;
◆ Organisation du travail, sécurité	◆ Expliquer, présenter un planning de travail ; ◆ Transmettre et annuler une consigne, un ordre, un message ; ◆ Donner et comprendre des consignes de sécurité
8. Achats et marchandises	
◆ Boutiques, magasins	◆ S'informer à propos d'un article ou d'un produit ; ◆ Nommer les différents types de commerce ; ◆ S'informer sur les différents rayons et départements dans une grande surface ; ◆ Décrire l'article (taille, prix, poids,...) ; ◆ Informer à propos des prix, des réductions, du service après-vente

9. Services	
◆ Poste et télécommunications	◆ Demander/fournir des renseignements d'ordre général ;
◆ Banque	◆ S'informer et fournir des renseignements sur les modes de paiement, le change ;
◆ Assurances, mutuelles, syndicats	◆ Informer à propos d'un contrat, d'une affiliation ou déclarer un sinistre ;
◆ Secours (ambulance, pompier, police)	◆ Demander d'appeler les secours ; ◆ Énoncer l'incident dont on est victime ou témoin (vol, incendie, accident) ;
◆ Information routière, pannes, services	◆ Demander d'appeler un service de dépannage ; ◆ Comprendre les informations routières signées ;
10. Relations personnelles, contacts avec autrui	
◆ Nature des relations personnelles	◆ Fournir ou demander des informations sur des personnes connues ou des relations ; ◆ Exprimer ses sympathies, ses antipathies ;
◆ Invitations, rendez-vous	◆ Fixer ou annuler un rendez-vous ◆ Proposer, accepter ou refuser une invitation ;
11. Perception et activité sensorimotrice	
◆ Organisation spatio-temporelle	◆ Expliquer dans quelle position on se trouve ;
◆ Perception sensorielle (5 sens)	◆ Décrire ce que l'on perçoit ;
◆ Actes et gestes	◆ Donner des instructions relatives au maniement des objets et/ou y répondre

12. Santé et hygiène	
◆ Parties du corps	◆ Citer les parties du corps ;
◆ Etat de santé, besoins physiques et psychologiques	◆ Exprimer ses besoins et s'enquérir de ceux d'autrui ;
◆ Hygiène	◆ Décrire les gestes quotidiens d'hygiène ; ◆ Demander où se trouvent les sanitaires ;
◆ Maladies, accidents	◆ Exprimer qu'on a mal, qu'on est malade, qu'on suit un traitement ;
◆ Infrastructures médicales et soins de santé	◆ S'informer des infrastructures et des horaires ; ◆ Expliquer si on est assuré et auprès de quel organisme ;
13. Enseignement, formation	
◆ Ecoles et études	◆ S'exprimer à propos d'enseignement scolaires et professionnelles ;
◆ Branches d'enseignement	◆ Expliquer les formations suivies, celles auxquelles on s'intéresse, les motivations ;
◆ Examens, diplômes	◆ Citer les diplômes et certificats que l'on a obtenus, les examens que l'on a passés ;
14. Langue	
◆ Comprendre et se faire comprendre	◆ Demander le sens d'un mot, d'une expression, formuler une idée ;
15. Culture et société	
◆ Culture et société	◆ Informer des traditions, coutumes, usages, modes de pensées et l'histoire ; ◆ s'exprimer en tenant compte des usages de la langue et de la culture sourde

Conditions d'admission:

Aucune pour l'UE1.

A partir de l'UE2 : avoir réussi l'unité d'enseignement « Langue des signes francophone belge—LSFB - UE... » de l'enseignement secondaire inférieur / supérieur de transition

Droits d'inscription:

80,80 € par unité de formation ou 134,60 € pour les deux unités de formation

25 € par unité de formation pour les demandeurs d'emploi indemnisés, les étudiants de moins de 18 ans, les bénéficiaires de l'AVIQ, les bénéficiaires du CPAS, les professeurs sous certaines conditions.

Horaire des cours:

UE1—UE3—UE5: 120 périodes

UE2—UE4—UE6: 120 périodes

Le lundi et mercredi du 04/10/2021 au 02/02/2022 de 17h30 à 20h50

Le lundi et mercredi du 07/02/2022 au 15/06/2022 de 17h30 à 20h50.